

# Crazy Iron



HONDA NC700S, NC750S, NC700XD, NC750XD `12-`20

ID: 1310112 / 1310117

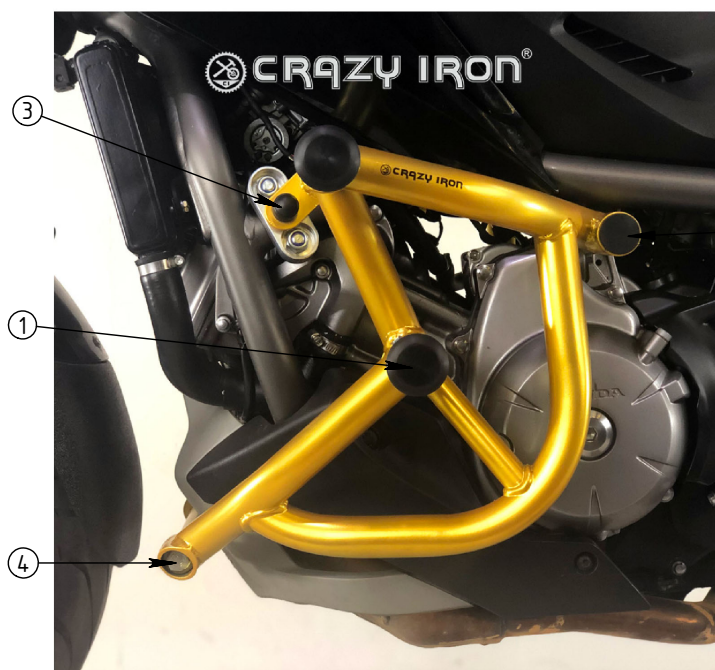
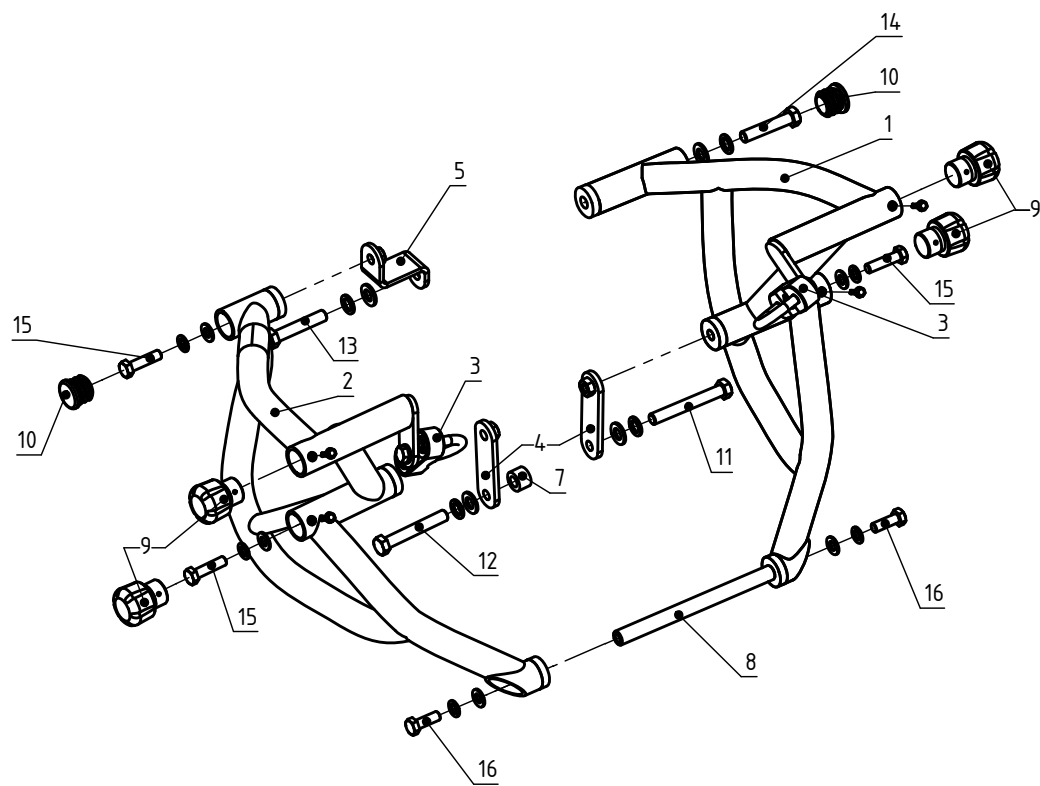


Рис 1 Установленная защита, вид слева.

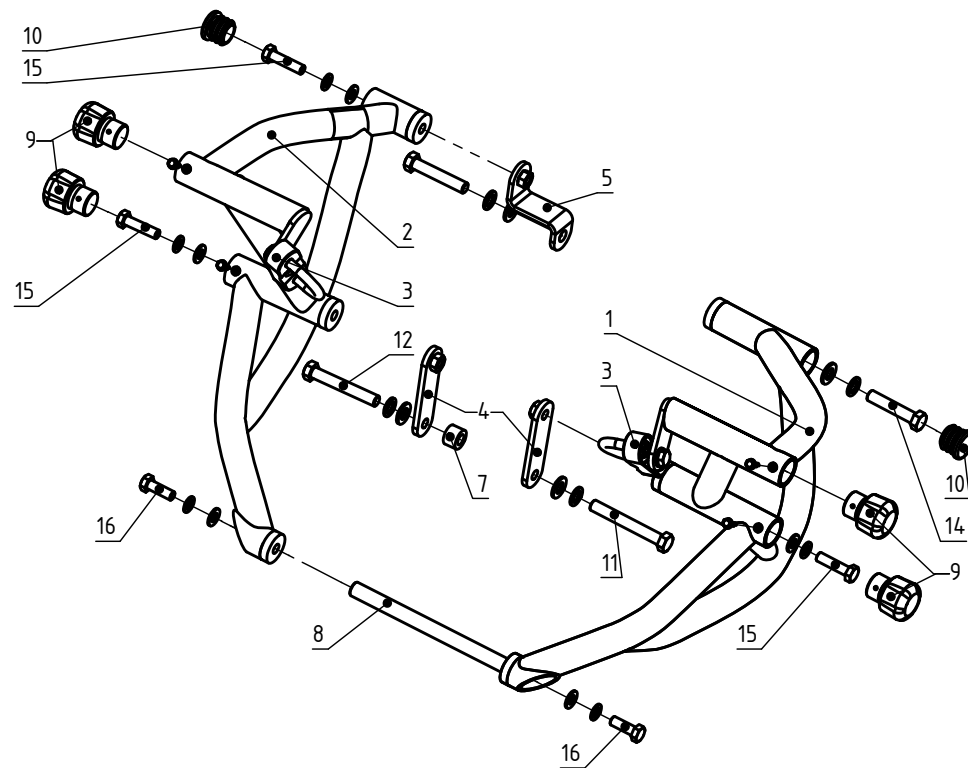


Рис 2 Установленная защита, вид справа.

# Комплектация



Левая половина клетки



Правая половина клетки

# Комплектация

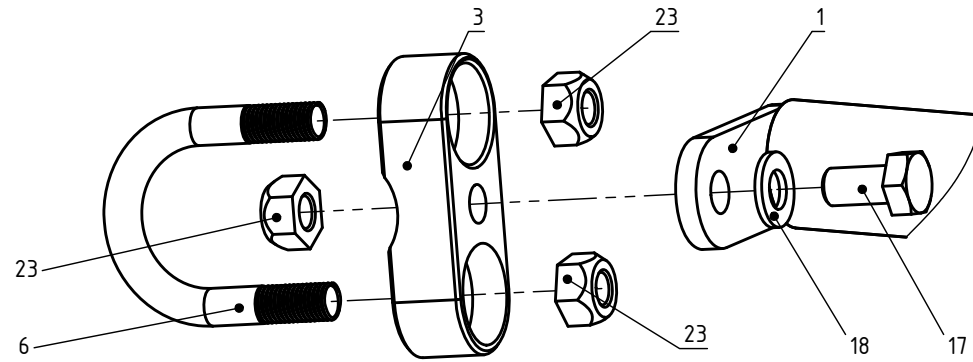


Схема 2  
Сборка одинакова для правой и левой стороны

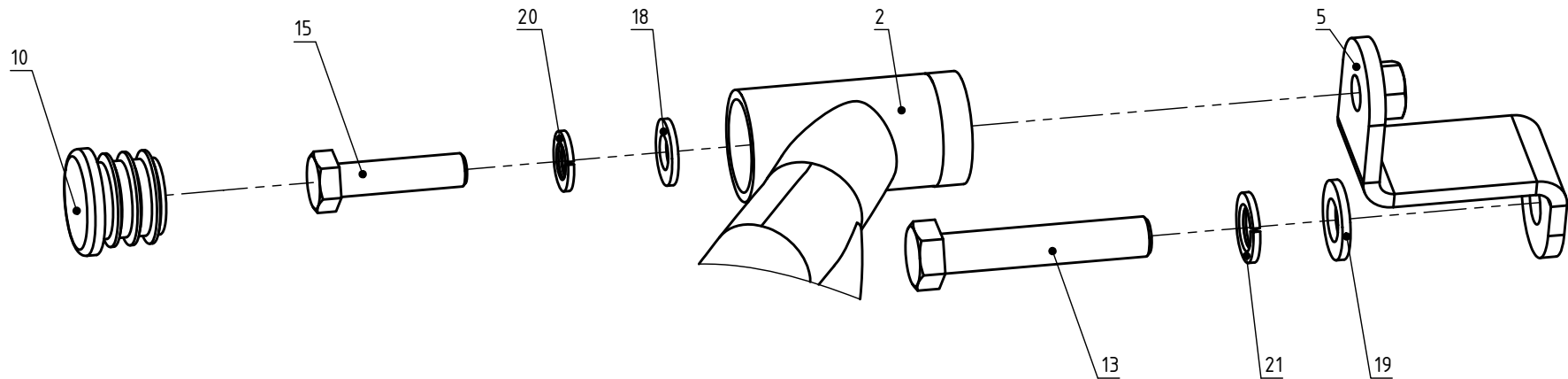


Схема 3

# Комплектация

Позиция	Обозначение	Описание	Кол-во
1	Левая половина 1310112		1
2	Правая половина 1310112		1
3	Алюминиевый кронштейн		2
4	Пластина крепежная 1		2
5	Пластина крепежная 2		1
6	Хомут скоба U-образная M10x1.25x57.20		2
7	Проставочная втулка 22x12x15		1
8	Резьбовая штанга $\varnothing 16$ L=200		1
9	Слайдер арт.5118 (5119 для 1310117)		4
10	Декоративная заглушка		2
11	Болт M12 x 1.25 x 90 DIN 960		1
12	Болт M12 x 1.25 x 80 DIN 960		1
13	Болт M12 x 1.25 x 65 DIN 960		1
14	Болт M12 x 1.25 x 60 DIN 960		1
15	Болт M10 x 40 DIN 933		3
16	Болт M10 x 1.25 x 30 DIN 961		2
17	Болт M10 x 20 DIN 933		2
18	Шайба 10.5 DIN 125		7
19	Шайба 13 DIN 125		4
20	Шайба-гровер 10 DIN 128		5
21	Шайба-гровер 12 DIN 128		4
23	Гайка M10x1.25 DIN 985		4
23	Гайка M10 DIN 985		2
24	Шайба полиамидная 4.3 DIN 125		4
25	Саморез с буром 4,8x19 DIN 7504K		4

Таблица 1

Общие моменты затяжки в Н*м		
Резьба	Материал	
	Сталь	Алюминий
M6	10	6
M8	24	20
M10	48	35
M12	56	45

Таблица 2 Рекомендуемые моменты затяжки крепежа.

## Монтаж

\*Советуем не производить работы по установке изделия самостоятельно и обратиться в специализированный сервис.

1. Для монтажа клетки снимите нижний пластик мотоцикла.
2. Выверните оригинальный болт в точке №1 правой стороны. Прикрутите "крепежную пластину 1" болтом M12,х1,25х90, предварительно соригентировав положение пластины вверх. Не затягивайте болт, чтобы сохранить подвижность пластины
3. Выверните оригинальный болт в точке №1 левой стороны. Прикрутите "крепежную пластину 1" болтом M12х1,25х80 через проставочную втулку 22х12х15, предварительно соригентировав положение пластины вверх. Не затягивайте болт, чтобы сохранить подвижность пластины.
4. Установите на раму мотоцикла крепежные алюминиевые кронштейны точках №3 правой и левой стороны. Во избежание повреждения рамы наклейте резиновые прокладки из комплекта крепежа. Не затягивайте хомуты чтобы сохранить подвижность кронштейнов.
5. Выкрутите оригинальный болт в точке №2 левой стороны.
6. Приложите левый каркас клетки к точкам №1, №2 и №3 левой стороны. Наживите болтом M12х1,25х60 каркас в точке №2 левой стороны. Подгоните крепежную пластину 1 в точке №1 левой стороны чтобы закрутить болт M10х40 и кронштейн в точке №3 левой стороны, чтобы закрутить болт M10х20.
7. Выверните оригинальный болт в точке №2 правой стороны. Прикрутите "крепежную пластину 2" болтом M12х1,25х65 через поставочную втулку 22х12х10. Не затягивайте болт, чтобы сохранить подвижность пластины.
8. Приложите правый каркас клетки к точкам №1, №2 и №3. Наживите болтом M10х65 каркас в точке №2. Подгоните крепежную пластину 1 в точке №1 чтобы закрутить болт M10х40 и кронштейн в точке №3 чтобы закрутить болт M10х20
9. Установите между точками №4 правой и левой стороны штангу длиной 200 мм и зафиксируйте ее болтами M10х1,25х30
10. Затяните в таком положении крепежные болты и гайки пластин и кронштейнов. (усилие затяжки см. в табл ниже) Снимите левый и правый каркас и установите на место нижний пластик мотоцикла.
11. Установите клетку обратно и затяните крепеж с усилием согласно таблице 2.
12. Установите слайдеры в соответствующие отверстия и зафиксируйте их крепежем.
13. Установите декоративные заглушки в точках №2 правой и левой стороны.
14. В случае использования демпферной клетки артикул 1310117 вместо слайдеров арт.5118 используются демпферные слайдеры арт. 5119 (см схему сборки демпферных слайдеров)